

# A REFUTATION OF THE THEORY OF PAUL MUS ON THE IMAGE OF THE CROWNED BUDDHA

TRANSLATION OF A LECTURE

GIVEN BY JEAN BOISSELIER IN FRENCH,  
AT THE NATIONAL MUSEUM, BANGKOK

ON 4th NOVEMBER, 1987

We would be tempted to say that the controversy about crowned Buddha images has been fabricated in the West at the end of the last century, by researchers who had only limited knowledge of Buddhist images and texts. This same controversy was raised again later by other researchers more inclined to present brilliant theories than to embark upon a thorough study of available documents. This is why the theory presented and developed by Paul Mus in 1928, under the title: **THE CROWNED BUDDHA, ITS INDIAN ORIGIN, SĀKYAMUNI IN MAHĀYĀNA BUDDHISM**, was to have an important and lasting influence, even overshadowing the theory presented by George Coedès a few years before, although this theory was based on the study of long tradition, still very much alive in Thailand, of Buddha images dressed in royal attire. As Prince Damrong pointed out, these Thai images were probably inspired from the Jambupati Sutta, a text written rather late out whose aim, as we will explain,

was not to justify, for Theravada Buddhism, crowned images which could have been inspired or have originated from Mahayana Buddhism.

We will try to establish, by using both the example of texts and images, that on one hand the idea of crowned Buddha - and its representation - are much earlier than those mahayanist speculations poorly presented by Paul Mus, and on the other hand, that the Jambupati Sutta, as apocryphal as it may be, is nevertheless a Pali adaptation of texts going back to approximately 2nd century AD and developed from thorough canonical information.

Paul Mus, using only the example of a few images, all in Pala style (fig 1), concentrated on the theory that the crowned Buddha could only be explained in a Mahayanist context. However, he failed to notice that the example he used : the tablets or steles representing the Eight Great Miracles were also perfectly reproduced in Pagan, where nothing at all could associate them with Mahayana Buddhism (fig 2).

Anyhow, starting from the idea of a LOKOTTARA Buddha, that is to say a **Supramundane Buddha**, which is a rather abstract definition already

*Jean Boisselier is a Professor of Archaeology and Historical Art of Southeast Asia in the University of Sorbonne, Paris III.*





Fig 1. Bengal or Bahār. The Buddha displaying the Eight Great Miracles. X-IX century A.D.

proposed by George Coedès of the Buddha Universal Ruler, above all beings, (gods included), Paul Mus was looking for its explanation in mahayanists concepts, and in particular in the theory of the **Three Bodies of Buddhahood**. In this search, he was forgetting that in fact the definition of Supramundane Buddha is a theory developed in Theravada Buddhism, in Sanskrit, mostly by the Sarvastivadin and the Mulasarvastivadin, long before it was adopted by Mahayana ... The concept of the Three Bodies of Buddhahood, while evolving from the idea of Supramundane Buddha, appeared clearly only from the 4th century AD, under Asanga's initiative. The Mahayanist speculations are consequently disproved here by their late appearance, but it is still essential to recall briefly the concept of the Three Bodies, which was mostly developed in Asanga's school, in order to understand how it was used to explain the crowned images of Buddha.

Two sects of Mahayana : the Vijñānavādin ("Those who speak of the Thoughts") or Yogācāra ("Those who practice yoga"), are prominent examples of Mahayana sects which use concepts implicitly contained in the Theravada canon to develop the theory of the Three Bodies of Buddhahood, which are:

- 1) **The Body of the Law**, which is an absolute reality and the very essence of Buddha and the world, not manifest in a material way, thus invisible to all.
- 2) **The Body of Bliss** (for those able to see it), which is a glorified form only manifest to Bodhisattvas,
- 3) **The Physical Body**, of transformation, of human form, manifest to all beings.

## Une réfutation de la

*Nous serions tenté de dire que le problème des Images parées du Buddha est un faux problème posé en Occident à la fin du siècle dernier par des chercheurs n'ayant qu'une connaissance insuffisante des images et des textes bouddhiques, le problème étant repris par d'autres chercheurs plus enclins à présenter de brillantes hypothèses qu'à procéder à une étude vraiment critique des sources dont ils pouvaient disposer. C'est ainsi que la théorie exposée et développée par Paul Mus en 1928, Le Buddha Paré. Son origine indienne. Śākyamūni dans le Mahāyānisme moyen, devait connaître un large et durable retentissement, éclipsant même celle qu'avait présentée George Coedès quelques années auparavant, théories pourtant fondées sur l'étude de la tradition, toujours vivace en Thaïlande, concernant les images du Buddha dotées de parures royales, images considérées, comme l'avait souligné le Prince Damrong, comme inspirées du Jambupati Sutta, texte de rédaction certes tardive mais dont l'origine, comme nous le précisons, n'a nullement à être recherchée dans une sorte de volonté de justifier, en milieu theravādin, des images parées*

*supposées d'inspiration ou d'origine mahāyāniste...*

*Ainsi nous attacherons-nous à établir, en utilisant à la fois le témoignage des textes et des images, que, d'une part, la notion de Buddha paré -et sa représentation- sont bien antérieures aux spéculations mahāyānistes pour lesquelles le problème a d'ailleurs été mal posé par P. Mus, et que, d'autre part, le Jambupati Sutta, pour apocryphe qu'il soit, n'en est pas moins une adaptation en pâli de textes remontant à, environ, le IIe s. p.C. et développés d'ailleurs à partir de données parfaitement canoniques.*

*P. Mus, n'utilisant que le témoignage de quelques images, toutes de style pāla (fig. 1), s'était attaché à établir que le Buddha paré ne pouvait s'expliquer que dans la seule perspective mahāyānique sans d'ailleurs remarquer que les plaques illustrant les Huit Grands Miracles proposées comme exemples, avaient leurs exacts répondants à Pagan où rien n'autoriserait à les attribuer au Mahāyāna (fig. 2)... Quoi qu'il en soit, partant de l'idée d'un Buddha Lokottara, c'est-à-dire supramondain, notion plus ou moins abstraite déjà*



Using these concepts, Paul Mus has assumed that the crowned Buddha could not be the Body of the Law, could not be the Physical Body either, which he qualified "the false appearance, the least noble of all manifestations", a surprising and extravagant assertion on which I shall comment later.

The Bodies 1 and 3 being eliminated, he concluded that the crowned Buddha could only be the Body of Bliss, the Sambhogakaya. He overlooked the fact that this Body, which is by definition only perceived by Bodhisattvas, would then become visible to all through the carved and painted images. Although he quoted as reference Professor Susuki, one of the

great speakers of this century on Mahayana, he also overlooked Prof. Susuki's comment that "the Body of Bliss manifest to Bodhisattvas is very difficult to conceive". This remark suggests obviously that an image dressed in royal attire cannot be sufficient to represent the Body of Bliss, and that also this image cannot be made visible to all, since its significance is beyond our understanding, whether or not we are believers of Mahayana doctrines...

In my opinion, Paul Mus rejects the idea of the Physical Body too categorically and with little justification. Who could ever forget that the Buddha used this Physical Body in his ultimate life, that this

## *théorie de Paul Mus sur l'image du Buddha paré*

*proposée par G. Coedès, du Buddha souverain de l'Univers supérieur à tous les êtres, dieux compris, P. Mus en recherchait l'explication dans les spéculations mahāyānistes et spécialement dans la théorie des Trois Corps du Buddha. C'était négliger cette réalité que la notion de Buddha supramondain est une thèse développée dans le bouddhisme du Petit Véhicule, de langue sanskrite, particulièrement par les Sarvāstivādin et les Mūlasarvāstivādin, bien avant qu'elle ne soit adoptée par le Mahāyāna... Quant à la théorie des Trois Corps du Buddha, tout en procédant de la notion de Buddha supramondain, elle ne devait se préciser, à l'initiative d'Asaṅga, qu'au IVe siècle de notre ère seulement. Si, dès lors, les spéculations mahāyānistes perdent incontestablement le bénéfice de l'antériorité, il n'en convient pas moins de résumer brièvement la théorie des Trois Corps, développée surtout dans l'école d'Asaṅga, pour mieux comprendre l'usage qui devait en être fait pour tenter d'expliquer les images parées du Buddha.*

*En partant de notions contenues déjà implicitement dans le Canon des Theravādin, le Mahāyāna, et spécialement les*

*Vijñānavādin ("Ceux qui parlent de la pensée", ou Yogācāra, "Ceux qui ont le Yoga pour pratique"), développe la théorie des Trois Corps du Buddha: un Corps de la Loi, qui est une réalité absolue et l'essence réelle du Buddha et des choses, non manifestée sous une apparence matérielle et donc invisible; un Corps de Béatitude ou de Jouissance (pour ceux qui peuvent le contempler), forme glorieuse manifestée aux seuls Bodhisattva; un Corps apparitionnel, ou de transformation, d'apparence humaine, manifesté à tous les êtres...*

*A partir de ces données, Paul Mus a posé ce postulat que le Buddha paré ne pouvant être le Corps de la Loi, ne pouvait être non plus le Corps apparitionnel qu'il qualifiait de "faux semblant, la moins noble des manifestations", surprenante et extravagante affirmation sur laquelle nous allons revenir; et, ayant ainsi écarté les Corps 1 et 3, il concluait que le Buddha paré ne pouvait qu'être le Corps, de Béatitude, le Sambhogakāya, sans s'arrêter au fait que ce Corps, visible des seuls Bodhisattva, serait devenu, par la vertu des images sculptées ou peintes, curieusement visible à tous.*

*L'Auteur ne s'était pas non plus arrêté à cette remarque du Pr. Suzuki, l'un des grands commentateurs contemporains du Mahāyāna, qu'il citait pourtant en note, que le Corps de Béatitude manifesté aux Bodhisattva est "fort difficile à concevoir". Cette remarque sous-entendu évidemment qu'une image dotée de parures royales ne saurait suffir à le représenter non plus qu'il ne saurait être question de rendre cette image qui dépasse nos facultés de discernement visible à tous, adeptes ou non des doctrines mahāyānistes... Quant au rejet pur et simple du Corps apparitionnel, il est permis de s'élever contre une condamnation aussi catégorique et aussi peu fondée. Qui pourrait oublier que c'est ce Corps apparitionnel qu'a revêtu le Buddha pour son ultime existence, que c'est avec ce Corps qu'il a vaincu Māra, qu'il a enseigné la Loi et qu'il a atteint le Mahāparinirvāṇa?*

*Ainsi, s'il convient de rejeter l'interprétation du Buddha paré proposée par Paul Mus, il convient*

*aussi de rechercher quelle notion peuvent illustrer les images, compte tenu du fait que le Jambupati Sutta ne saurait, compte tenu de la date probable de sa rédaction, expliquer des images parées qui, dans l'Asie du Sud-Est, remontent à environ le IXe siècle (Mount Seguntang, Musée de Palambang et images pré-Pagan), non plus qu'il ne saurait valablement expliquer les images, nombreuses à partir de la période pāla et dans l'art de Pagan, du Buddha Māravijaya doté de parures royales. Ces diverses remarques nous conduisent à interroger davantage images et textes des périodes anciennes plutôt qu'à nous restreindre à l'étude d'une seule phase plus ou moins tardive, comme on l'a fait jusqu'à présent, et à rechercher les témoins les plus anciens et leurs sources d'inspiration.*

*Si les Images parées ne peuvent représenter le Corps de Béatitude du Buddha, il semble néanmoins qu'il s'agit toujours d'images tendant à magnifier ses actes, rendant évidente sa prééminence*

Conférence donnée par Professeur Jean Boisselier  
au Musée National de Bangkok, Thaïlande  
le 4 novembre 1987



Body overcame Mara, taught the Law and reached Mahaparinirvana?

Consequently, while we must reject the interpretation proposed by Paul Mus of the crowned Buddha, we must also look for another explanation of such images. First of all, the Jambupatti Sutta, because of the date of its writing, cannot explain the adorned images all over Asia, which go back to approximately the 9th century AD (Mount Seguntang, Palembang Museum and Pre-Pagan images). The Jambupatti Sutta cannot explain either the numerous images of Buddha Maravijaya dressed in royal attire from the Pala period and in Pagan art.

These various remarks lead us to look at ancient texts and images, rather than limit our study to a rather late period of time as it has been the case until now. We must also look for the oldest testimonies and the sources of their inspiration.

Although crowned images cannot represent the Body of Bliss of the Buddha, they always seem, however, to magnify his deeds, point out his pre-eminence and his supramundane character. The carving or painting of a crowned Buddha image does not endow it with the attributes of a cakravartin monarch, since the Buddha already is endowed by birth with all extraordinary marks (32 major characteristic marks and 80 complementary minor ones) which distinguish Universal Monarchs from Buddha (s). It is also through Supreme Enlightenment followed by the decision to teach the Law to others, that Buddha became a Being without equal, greatly superior to a cakravartin monarch (a world ruler), and the only one able to set in motion the Wheel of the Law...

A corollary to this was clearly stated in early texts, but easily forgotten too soon : **A Cakravartin Monarch cannot exist at the same time as a Buddha...** This is the very foundation of the Jambupati Sutta, and we will refer to it later, but first we must complete our study of the relevant texts which underline and assert the supramundane grandeur of the Buddha.

All texts do confirm this supramundane character, but it appears and asserts itself mostly in the post-canonical Sanskrit literature (taken from the Theravada, source of the development of the Mahayana doctrines as mentioned earlier). These are, for example : The *Avadanāśataka* ("The Hundred Achievements") the *Mahāvastu* ("The Great Matter" a

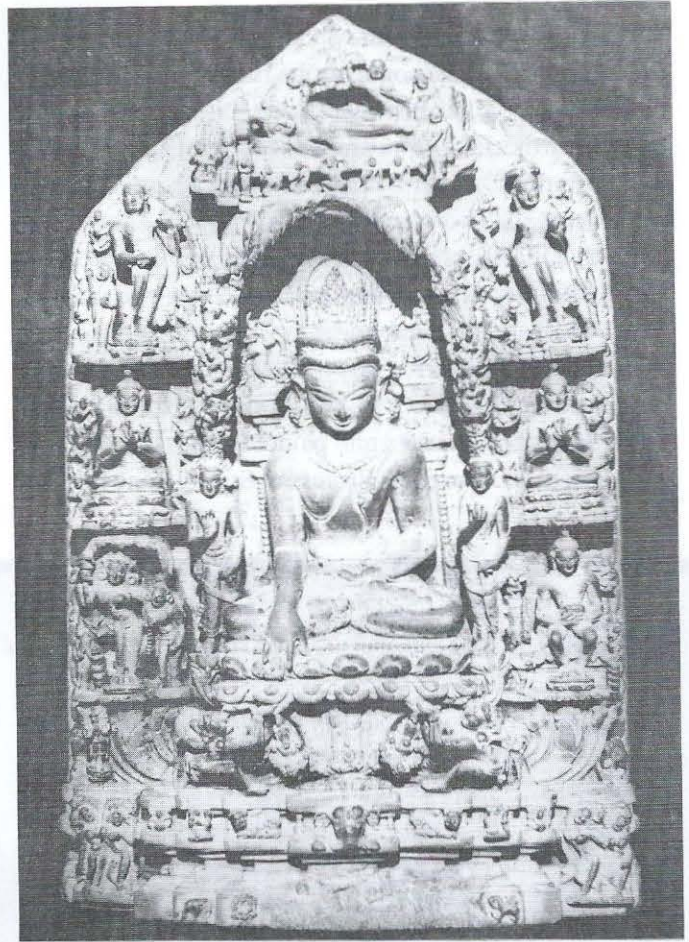


Fig. 2. Eight Miracles of the Buddha found near Shwézigon Pagoda, Pagan, Burma. XI-XII century A.D.

et son caractère supramondain. Sculpter ou peindre une Image parée ne consiste pas à doter le Buddha des attributs d'un monarque cakravartin puisqu'il est, de par sa Naissance, doté de toutes les marques (32 signes caractéristiques et 80 marques supplémentaires) qui distinguent monarques universels et Buddha (s) et que c'est l'acquisition du Suprême Complet Eveil suivie de la résolution de révéler la Loi aux êtres qui fait du Buddha entièrement et complètement éveillé un Etre sans égal, bien supérieur au cakravartin et seul capable de mettre en mouvement la Roue de la Loi...avec ce corollaire, très tôt affirmé par les textes mais trop volontiers

oublié, qu'il ne peut y avoir de monarque cakravartin du vivant d'un Buddha.. C'est le fondement même du Jambupati Sutta; nous y reviendrons car il nous faut d'abord achever notre examen des textes soulignant, affirmant la grandeur supramondaine du Buddha.

En fait, tous les textes y insistent plus ou moins mais c'est surtout dans la littérature post-canonique sanskrite (relevant du Petit Vehicule comme on l'a dit, et a partir de laquelle se développeront les thèses mahā-yānistes) qu'apparaît et s'affirme cette notion, qu'il s'agisse de l'*Avadānāśataka* (la "Centaine d'Exploits"), du *Mahāvastu* (le "Grand Sujet", texte canonique),



du *Lalitavistara* (le "Développement du jeu" (qui est la manifestation humaine du Buddha), texte repris et adapté par le *Mahāyāna* sous la forme qui est parvenue jusqu'à nous), tous ces textes insistent, à des degrés divers, sur le caractère supramondain du Buddha et, dans l'*Avadānaśataka*, on ne relève pas moins de 32 récits (sur un total de 100) définissant le Buddha comme "orné des 32 marques de l'homme éminent, le corps resplendissant des 80 sous-marques, nimbé d'un éclat large d'une brasse, plus brillant que 1000 soleils, semblable à une montagne de bijoux en mouvement, séduisant de toute manière". Relevée par E. Lamotte (p. 714), cette description répond à la définition même du "Roi-Soleil"...

Mais nous retrouverons encore les mêmes notions précisées un peu plus tard dans des textes communs au bouddhisme de langue pāli et au bouddhisme de langue sanskrite, tels les *Selagāthā* (skt. *Śailagāthā*) qui figurent dans le Commentaire du *Dhammapada* attribué à *Buddhaghosa* et remontant donc à, environ, le début du Ve siècle. *Sela* (ou *Śaila*) est un brahmane converti après avoir dialogué avec le Buddha. Un texte sanskrit des Commentaires imputé à l'un des grands Disciples directs du Buddha nous livre à son sujet ces précisions attribuées en partie au Bienheureux lui-même:

"Tel le cakravartin, tel le *Tathāgata* Arhat, parfait Buddha. Comme il est dit dans les stances (*gāthā*) de *Śaila*: "Śaila, je suis un roi, roi sublime du Dharma; dans le cercle de la Terre, je fais tourner la Roue du Dharma." Et le Commentateur poursuit: "Comme le roi cakravartin, voyez le *Tathāgata* miséricordieux..."

Il est dommage que ces précisions n'aient pas retenu plus tôt l'attention car le *Lalitavistara* ne fait que reprendre ou développer le même thème, par exemple:

... "appelé Roi au-dessus des rois..."

... "exerçant l'empire sur toutes les lois, je suis à cause de cela le Jina (le Vainqueur) seigneur de la Loi qui, après avoir tourné la Roue de la Loi, est appelé Roi de la Loi..."

... "je serai un roi, un souverain qui maintient le gouvernement de l'ordre, pourvu de toutes les capacités..." (cf. trad. Kern)

On pourrait multiplier les exemples, ceux-ci nous paraissent suffisants; il n'y a là nulle allusion à un corps de Béatitude, nous sommes sur un plan purement terrestre et directement confrontés aux données historiques. Point n'est besoin de recourir aux spéculations ésotériques du *Mahāyāna* ni aux extrapolations et les notions que nous avons rassemblées relèvent d'abord du Petit Véhicule (de langue sanskrite) avant d'être adoptées par le *Mahāyāna* dans ses débuts.

Mais ces notions sont-elles véritablement anciennes, antérieures même aux textes que nous venons de citer brièvement? Là encore, nous utiliserons le témoignage des images et des textes et, pour les images, nous interrogerons les oeuvres de la période aniconique de l'art bouddhique. A *Bharhut*, à *Sāñcī*, la présence du Buddha est toujours suggérée par les mêmes moyens: un trône (sur lequel le Bienheureux est toujours supposé assis "à l'europpéenne" et non assis à l'indienne) (fig. 3), des parasols, un *cakrastambha*... tous symboles de royauté et pas, seulement dans la perspective de la victoire sur *Māra*... Le trône n'évoque pas seulement le Siège de diamant, le Siège inébranlable, mais bien la présence du Buddha en tous lieux;... Mais peut-être sera-t-on encore tenté d'objecter que ces images ne sont pas antérieures au IIe siècle avant l'ère chrétienne (*Bharhut*) et qu'elles correspondraient ainsi à une évolution déjà marquée des positions doctrinales des diverses sectes... Mais le Pilier de *Sārnāth*, élevé par *Aśoka* au milieu de IIIe s. a.C. sur le

site de la Première Prédication, est avant tout lui aussi un symbole de Royauté universelle (la Loi régissant les quatre Orients) qui annonce et préfigure toute l'évolution ultérieure (fig. 4).

Les textes fortifient ces constatations. Le *Mahāparinibbāna Sutta*, texte canonique qui aurait été récité lors du Ier. Concile -soit dans l'année qui suivit le *Mahāparinibbāna* et qui a été copié en sanskrit, renferme cette précision importante et d'ailleurs parfaitement en accord avec le déroulement de la carrière du Bienheureux, avec en particulier le Grand Prodiges magique de *Sāvattī* et l'Enseignement donné au Ciel des Trente-trois, que, pour mener au salut, le Buddha se montre aux créatures sous l'apparence voulue:

... "avant d'entrer parmi eux, je fais que mon aspect soit semblable au leur, je fais que ma voix soit comme la leur, je les instruis, je les éclaire, je les réjouis de mon enseignement de salut, mais ils ne me connaissent pas pendant que je les instruis..." (relevé par L. de La Vallée Poussin, *Museon*, 1913, p. 278). C'est l'essence même du *Jambupati Sutta* ou, plutôt, de l'*Avadāna* qui lui a vraisemblablement servi de modèle... Mais c'est aussi le point de départ des spéculations développées par les premières sectes schismatiques et spécialement par les *Mahāsāṅghika*, séparés lors du deuxième Concile tenu à *Vesālī*, vers 100 ou 160 ans après le *Mahāparinirvāna*. Pour les *Mahāsāṅghika* ("ceux de la Grande Communauté") et les diverses sectes qui s'y rattachent, le Corps des Buddha

est purement apparitionnel et seulement spirituel:

"Chez les Buddha pleinement et parfaitement Eveillés, il n'y a absolument rien de commun avec le monde; ainsi donc, chez ces grands Sages, tout est supérieur au monde, leur naissance même est supramondaine."

Ainsi le Buddha *Lokottara* (supramondain) est bien considéré comme apparitionnel et comme la théorie des *Mahāsāṅghika* sera reprise et développée par le *Mahāyāna*, il semble bien, et ce serait le plus important, que le Buddha paré est toujours considéré comme apparitionnel et qu'il ne saurait en aucun cas être regardé comme le Corps de Béatitude, visible aux seuls *Bodhisattva*. De plus, les notions d'un Buddha revêtant toute apparence voulue pour convertir les êtres et de Buddha supramondain étant admises par de nombreuses sectes du Petit Véhicule (et pas seulement celles de langue sanskrite) aussi bien que par le *Mahāyāna* (au moins sous ses aspects les moins éloignés des écoles anciennes), il paraît normal que l'image du Buddha paré se rencontre dans les deux Véhicules.

Précisons enfin que la répartition géographique des images parées du Buddha, dans l'Inde et dans l'Asie du Sud-Est et leur absence notable à *Sri Lanka*, correspond remarquablement à ce qu'on sait de l'implantation des sectes ayant retenu et développé la notion d'un Buddha supramondain purement apparitionnel et revêtant toute apparence susceptible de conduire les êtres à la pratique de la Loi.

canonical text), the *Lalitavistara* (The Development of the Play", which is the human manifestation of Buddha), a text used and adapted by the Mahayana doctrine in the version we know today.

All these texts underline, to various degrees, the supramundane character of Buddha, and in the *Avadānaśataka* there are at least 32 tales out of 100



which define the Buddha as “adorned with the 32 major marks of the eminent man, a shining body favoured with the 80 minor marks, a halo around his head brighter than a thousand suns, similar to a mountain of glittering jewels, fascinating in all ways”. This excerpt from E. Lamotte (page 714) fits perfectly the definition of the Sun King.

However, we will find the same elements mentioned a little later in texts common to Buddhism in Pali language, such as the *Selagatha* (Sanskrit - *Sailagatha*) which are included in the *Commentary of Dhammapada* attributed to Buddhagosa, and going back to approximately the beginning of 5th century AD. Sela (or Saila) is a Brahmin who was converted after speaking with the Buddha. In a Sanskrit text of the Commentaries, one of the great direct Disciples of the Buddha supposedly provided the following details which would have been given by the Blessed One Himself:

**“Such is the Cakravartin, such is the Tathāgatha Arhat, a Perfect Buddha. As said in the verse (gāthā) from Saila : “Saila, I am a King, the supreme king of Dharma; in the circle of the Earth. I turn the Wheel of Dharma”, and the Witness adds “As the Cakravartin Monarch, see the Compassionate Tathāgatha...”**

It is unfortunate that these precise statements have not been noticed earlier, since the *Lalitavistara* only repeats or develops the same theme, for example:

...“called King above all kings” ...”

...“exercising power on all laws, I am because of that the Jina (the Victorious), the Lord of the Law, who, after setting in motion the Wheel of the Law, is called King of the Law...”

...“I shall be a king, a monarch who maintains the rule of the Law, and is endowed with all powers” (cf. trad. Kern).

It would be easy to give multiple examples, but these few seem sufficient. There is no reference here to a Body of Bliss; we are on a strictly terrestrial point of view, and we are directly confronted with historical facts. There is no need to resort to the esoteric speculations of Mahayana or any other extrapolation. The elements we have collected are extracted primarily from the Theravada (in Sanskrit) before being absorbed by the Mahayana at its beginning.

**However, are these elements really ancient, anterior to the texts we have just referred to? Here**

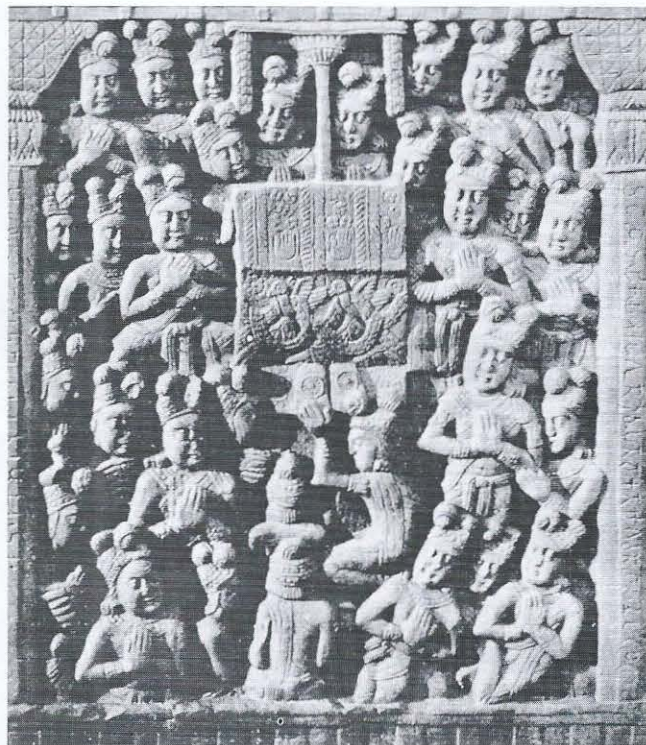


Fig. 3. A panel of the Ajātaśtru Pillar. Early 1 century B.C. Adoration of the Buddha.

again, we will use the testimony of images and texts. We will study the images dating from the aniconic period in Buddhist art. In Barhut, in Sancī, the presence of Buddha is always suggested through the same symbols : a throne (on which the Blessed One is always supposed to be seated in “European” fashion and not in Indian fashion) (fig. 3), umbrellas, a *cakrastambha* (wheel erected on a pillar) ... All these symbols are royal symbols, not only in connection with victory over Mara ... The throne not only symbolizes the Diamond Seat, the Immovable Seat, but also the omnipresence of Buddha.

One may be tempted to object that these images are not earlier than 2nd century BC (Barhut), and that they could be the evidence of a noticeable evolution of the doctrines from various sects ... However, the Pillar of Sarnath, erected by Asoka in the middle of the 3rd century BC on the site of the First Sermon, is also primarily a symbol of universal kingship (the Law governing the Four Directions) which announces and prefigures all subsequent evolution (fig. 4).

The texts strengthen these observations. The *Mahāparinibbana Sutta*, a canonical text said to have





Fig. 4. Sārnāth. Lion Capital. III century B.C.

been recited at the time of the First Buddhist Council, in the year following the Mahāparinibbāna, and then copied in Sanskrit, includes this important point. It is perfectly in agreement with the development of the Life of the Blessed One, in particular the Great Magic Miracles of Savatthi and the Teaching given in the Heaven of the Thirty-Three, that in order to help others to reach salvation, Buddha shows himself to all beings

in any chosen appearance :

...“Before joining them, I make my appearance similar to theirs, I make my voice similar to theirs, I teach them, I please them with my teaching on salvation, but they do not know me while I am teaching”... (excerpt from L. de la Vallée Poussin, *Museon*, 1913, p 278). It is the very essence of the Jambupati Sutta, or rather the Avadana which was probably used as the model for the Jambupati Sutta.

But it is also the starting point of speculations developed by the first schismatic sects, the Mahasanghika in particular, which seceded at the time of the Second Council held in Vesali, around 100 or 160 years after the Mahāparinirvāna. As far as the Mahasanghika (called the Great Sect) and the other sects related to it are concerned, the Body of Buddha is only a manifestation, and is only spiritual:

“The fully and perfectly Enlightened Buddhas have nothing in common with the world. For these Great Sages, everything is beyond this world, even their birth is supramundane.”

Consequently, the Lokottara (supramundane) Buddha is evidently considered as a human manifestation, since the theory of Mahasanghika will be used and developed by Mahayana, it seems appropriate, and very important to think that **the crowned Buddha is always considered as one form of appearance**. It can never be considered as the Body of Bliss, which is only perceived by Bodhisattvas. It seems also logical to find the crowned Buddha images **in both Theravada and Mahayana**, since many sects of Theravada (not only those in the Sanskrit language) and Mahayana (at least those closest to ancient schools) accept both ideas, namely : **the Buddha being dressed in any chosen manner suitable to convert beings, and the supramundane Buddha**.

Finally, we should point out that the geographical distribution of crowned Buddha images in India and Southeast Asia, but totally absent in Sri Lanka, corresponds perfectly to what we know of the evolution of sects which have absorbed and developed the idea of a supramundane Buddha : a Buddha which is purely one manifestation, and may choose any appearance likely to lead beings to the practice of the Law.